

Giorgio Castellini

(Museo Civico di Storia Naturale di Grosseto)

NOTULAE PSELAPHIDOLOGICAE: III

(Coleoptera)

Riassunto. Notazioni faunistiche a proposito di alcune decine di Pselafidi italiani. Cenni morfologici su *Bryaxis picteti s.l.*, *curtisi s.l.*, *rhizophorus* e *fiorianus*.

Abstract. Short pselaphidological remarks: III (Coleoptera). Faunistical remarks on many species of Italian Pselaphidae are presented. Morphological hints are given on *Bryaxis picteti s.l.*, *curtisi s.l.*, *rhizophorus* and *fiorianus*.

Faronus lafertei Aubé, 1844

JEANNEL 1950: 49.

Liguria: Isola del Cantone (Gardini). Toscana: Montagnola Senese, Grosseto, Meleta, Bocchegiano (Castellini). Corsica: Ponte Leccia (Rocchi).

Faronus siculus Fiori, 1913

FIORI 1913: 1.

Sicilia: Biviere di Cesarò (Gardini).

Faronus brucki Saulcy, 1874

JEANNEL 1950: 52 (nota).

Toscana: Marliana (Castellini).

Bibloporus bicolor meridionalis Meggiolaro, 1966

MEGGIOLARO 1966: 163.

Calabria: Piani Ruggio / M.te Pollino (Montemurro).

Bibloporus minutus Raffray, 1914

BESUCHET 1974: 312.

Puglia: M.te Gargano / Foresta Umbra (Montemurro).

Biblopectus ambiguus (Reichenbach, 1816)

BESUCHET 1955 a: 173.

Puglia: Mar Piccolo (Montemurro).

Biblopectus limatus Normand, 1939

BESUCHET 1955 a: 184.

Toscana: Legri (Magini). Puglia: Mar Piccolo (Montemurro).

Euplectus kirbyi kirbyi Denny, 1825

BESUCHET 1974: 318.

Puglia: M.te Gargano / Foresta Umbra (Montemurro).

Euplectus brunneus Grimmer, 1841

BESUCHET 1974: 319.

Puglia: M.te Gargano / Foresta Umbra (Montemurro).

Euplectus sanguineus Denny, 1825

BESUCHET 1974: 320.

Lombardia: Barbasso (Scaglioni); Marmirolo (Cornacchia).

Euplectus bonvouloiri narentinus Reitter, 1881

BESUCHET 1974: 322.

Lombardia: Marmirolo, Barbasso (Scaglioni). Umbria: Titignano (Abbazzi). Puglia: M.te Gargano / Foresta Umbra (Montemurro). Basilicata: Nova Siri, Policoro (Montemurro).

Euplectus karsteni (Reichenbach, 1816)

BESUCHET 1974: 323.

Basilicata: Policoro (Montemurro).

Trimium amplipenne Reitter, 1908

KARAMAN 1967: 161.

Sardegna: Fonni (Gudenzi).

Pseudozibus crassipes (Raffray, 1908)

BESUCHET 1956: 370.

Puglia: Mar Piccolo (Montemurro).

Paramaurops diecki florentinus (Dodero, 1919)

BINAGHI 1944: 44.

Emilia-Romagna: Borgo Rivola (Mingazzini). Toscana: Marradi (F. Poggi).

Paramaurops diecki massetanus Castellini, 1975

CASTELLINI 1975: 49.

Toscana: Buca di Pianizzoli n. 1 [Massa Marittima, non catastata] (Taiti & Vanni).

Tychobythinus gladiator gladiator (Reitter, 1884)

BINAGHI 1950: 10.

Emilia-Romagna: Borgo Rivola, Isola, Pietramora, Giugnola, Brisighella (Mingazzini). Toscana: Tereglio, Firenzuola (Castellini).

Tychobythinus glabratus (Rye, 1870)

JEANNEL 1950: 173.

Liguria: Deiva (Gardini). Emilia-Romagna: Anita G., Pietramora (Mingazzini). Toscana: Palazzuolo (Mingazzini); Legri (Magrini); S. Casciano (Magini); Grosseto, Isola d'Elba, Migliarino Pisano (Castellini). Lazio: Selva del Lamone (Castellini); Monte Cairo (Magrini). Puglia: Martina / Bosco Pianelle (Montemurro).

Bythinus reichenbachi (Machulka, 1928)

BESUCHET 1974: 337.

Piemonte: Valcasotto (Osella). Lombardia: Cerese, Secca di Goito, S. Giacomo Po, Barbasso, Pozzolengo (Scaglioni); Mantova, Soave Rio Freddo, Marmirolo (Cornacchia); Boario, Bocca d'Orimento, Montorfano, Sirta, Zingonia, Casasco d'Intelvi (Costa). Veneto: Rua di Feletto (Cadamuro). Toscana: La Rufina (Castellini).

Bryaxis collaris (Baudi, 1859)

BESUCHET 1974: 344.

Lombardia: Lizzola, Bocca d'Orimento (Costa). Liguria: Colle di Melogno (Bordoni). Trentino: Alto Sacca m 1300 (Scaglioni). Emilia-Romagna: Campigna (Mingazzini). Toscana: Passo Sambuca m 1000 (Mingazzini); Maresca, Castell'Azzara (Castellini).

Bryaxis grouvellei (Reitter, 1881)

BESUCHET 1958: 70.

Piemonte: Valcasotto (Osella). Lombardia: Val Brembana m 800, Pizzo Arera m 1200, Oltre il Colle (Castellini); Val Malenco Rif. Zoia m 2000 (Costa). Liguria: Altare, Colle di Melogno (Bordoni). Emilia-Romagna: Campigna (Mingazzini). Toscana: Passo Sambuca (Mingazzini).

Bryaxis grouvellei m. ♂ *sculpticollis* (Reitter, 1885)

BESUCHET 1958: 70.

Piemonte: Valcasotto, Val Pesio m 1000 (Osella). Lombardia: Val Brembana m 800, Valsassina m 500 (Castellini); Val Malenco Rif. Zoia m 2000 (Costa). Liguria: Altare, Colle di Melogno (Bordoni). Emilia-Romagna: Borgo Rivola, Campigna (Mingazzini).

Bryaxis muscorum (Kiesenwetter, 1849)

BESUCHET 1974: 347.

Veneto: Possagno (Meggiolaro); Monte Grappa m 1500 (Castellini). Friuli: Campone (Meggiolaro). Lombardia: Oltre il Colle, Valsassina m 1500, Pizzo Arera m 1200, Sormano m 1100, Val Brembana m 800 (Castellini); Pigra, Casasco d'Intelvi, Tavernerio, Solzago (Costa).

Bryaxis picteti picteti (Tournier, 1859)

BESUCHET 1955 b: 275.

Piemonte: Valcasotto, Leini, Lombardore, Entracque, Cinzano, Val Pesio (Osella); Oropa (Costa); Susa (Franz). Lombardia: Laveno (Costa). Liguria: Altare (Castellini); Lipiani (Bordoni); Savona (Zoia); S. Stefano d'Aveto (Del-lacasa). Emilia-Romagna: Monte Falco m 1500, Monte Fumaiolo (Gudenzi). Toscana: Monticiano (Magini); Monte Altissimo / Alpi Apuane (Parodi); Monte Pisano (Magrini); Montagnola Senese, Monte Amiata m 1500, Corno alle Scale m 1600, Castel del Piano, Camaldoli, Passo dei Fangacci, Abetone, Maresca, Larderello, Passo dei Mandrioli, Orgia, Arcidosso, Vallombrosa (Castellini). Lazio: Monti della Tolfa, Filettino, Ponte S. Pietro (Castellini).

Bryaxis picteti meridionalis (Machulka, 1932)

BESUCHET 1955 b: 275.

Abruzzo: Passo Lanciano m 1600 (Gudenzi). Calabria: Lacina m 1000, Piani di Carmelia / Aspromonte m 1000, Zòmaro / Aspromonte m 1300, Montalto / Aspromonte m 1500 (Angelini).

La separazione di questa dalla sottospecie nominativa è tutt'altro che agevole sulla scorta dei soli caratteri esoscheletrici; dirò anzi che a mio avviso essa rimane praticamente impossibile se non in presenza di un numero di esemplari tale da consentire di apprezzare la prevalenza di taluni elementi morfologici, peraltro assai tenui, su altri.

Lo studio dell'edeago conduce per contro a risultati più sicuri (si vedano le figure da 1 a 11); pur nei limiti di un'ordinaria variabilità individuale, gli esemplari dell'Italia settentrionale e centrale fino al Lazio presentano un edeago nel quale la porzione distale dei parameri soccombe alla metà prossimale quanto a dimensioni e robustezza; negli individui dell'Abruzzo e della Calabria la metà distale dei parameri è invece più massiccia e più dilatata sì da eguagliare o superare la porzione prossimale, e con un profilo laterale più decisamente espanso ed arrotondato (figg. 9, 10 e 11).

Sulla scorta del materiale esaminato posso dunque dire che *B. picteti picteti* è presente con continuità dalle Alpi Marittime al Lazio; *B. picteti meridionalis* rimane invece segnalato, per il momento, di Abruzzo e Calabria.

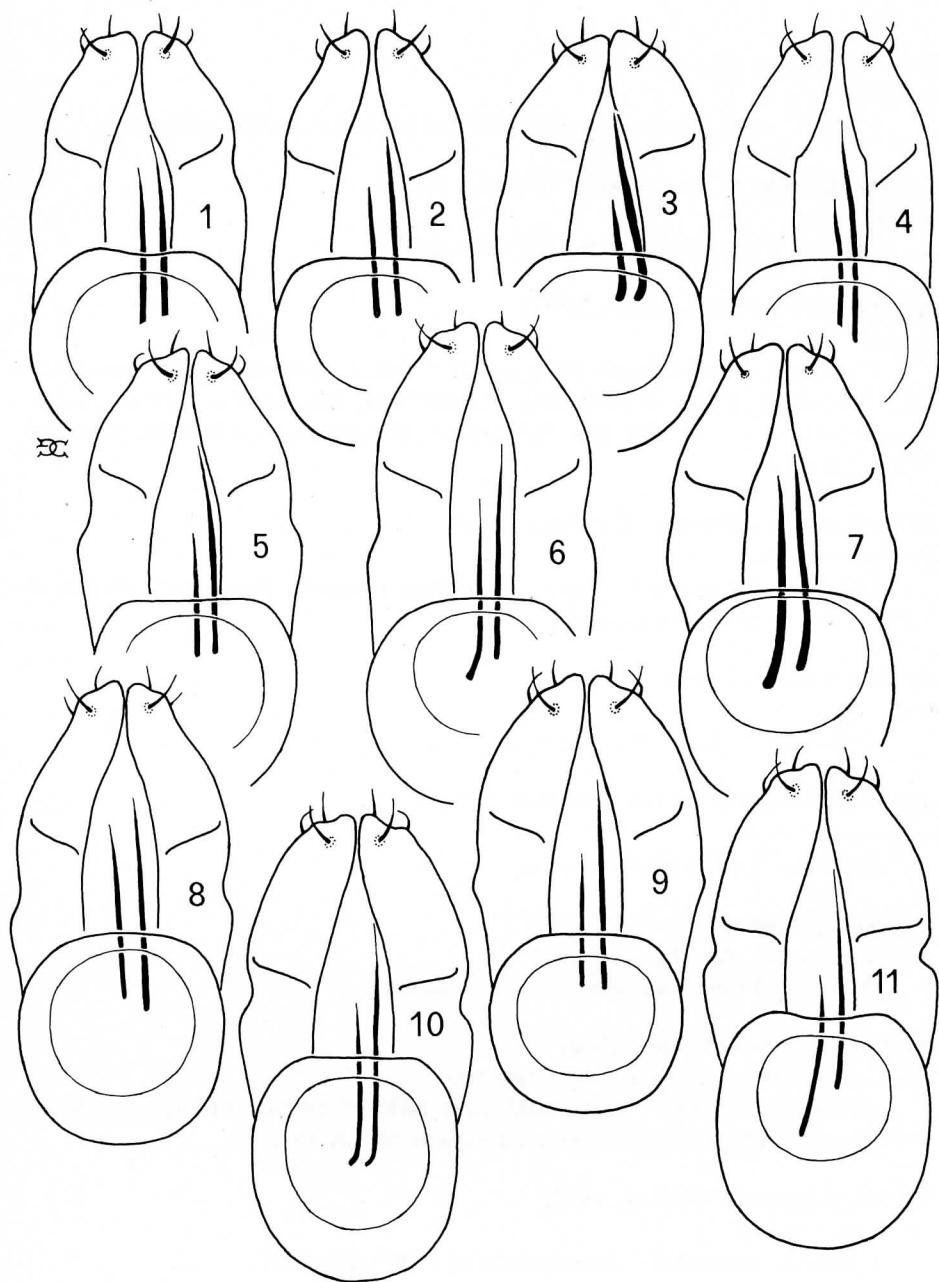
Delle località qui sotto ho visto solo ♀♀; tali dati, anche se utili alla conoscenza della geonemia della specie in s.l., non integrano le notizie disponibili sulla ripartizione geografica delle due razze.

Umbria: Monte Cucco (W. Rossi). Lazio: Monte Semprevisa (W. Rossi). Basilicata: Castelluccio (Meggiolaro); Corleto Perticara (Magrini).

Bryaxis pedator m. ♂ *calabricus* (Reitter, 1906)

MEGGIOLARO 1960: 81.

Basilicata: Abriola / La Maddalena m 1400 (Angelini); Policoro (Montemurro). Calabria: Lacina m 1000 (Angelini).



Variabilità dell'edeago in *Bryaxis picteti*. *B. picteti picteti*: fig. 1: Bras (Var); fig. 2: Oropa m 1000 (Piemonte); fig. 3: Valcasotto m 1000 (Piemonte); fig. 4: Altare (Liguria); fig. 5: Monte Falco m 1500 (Emilia-Romagna); fig. 6: Corno alle Scale m 1600 (Toscana); fig. 7: Montagnola Senese (Toscana); fig. 8: Monti della Tolfa (Lazio). *B. picteti meridionalis*: fig. 9: Passo Lanciano m 1300 (Abruzzo); fig. 10: Lacina m 1000 (Calabria); fig. 11: Piani di Carmelia / Aspromonte m 1000 (Calabria).

Bryaxis gallicus (Reitter, 1887)

POGGI 1977: 56.

Liguria: Cima Civaiera m 1700, Monte Mongioie m 2400 (Gardini).

Bryaxis gallicus m. ♂ **gruardeti** (Caillol, 1908)

POGGI 1977: 56.

Liguria: Cima Civaiera m 1700 (Gardini).

Bryaxis curtisi curtisi (Leach, 1817)

BESUCHET 1974: 344.

Piemonte: Campertogno (Monguzzi); Leini, Lombardore, Cinzano (Osella). Lombardia: Bocca d'Orimento, Montorfano, Boario, Tavernerio (Costa); Gaggiolo (Cadamuro). Toscana: Palazzuolo (Mingazzini); La Rufina, Abetone, Iesa (Castellini).

Bryaxis curtisi orientalis (Karaman, 1952)

BESUCHET 1974: 345.

Calabria: Cittanova / Aspromonte (Montemurro). Basilicata: Abriola m 1500, Calvello m 1000 (Angelini).

Bryaxis aelistae (Reitter, 1881)

JEANNEL 1950: 257.

Sardegna: Monte Albo (Gudenzi).

Bryaxis cateniger anabates (Holdhaus, 1902)

BESUCHET 1974: 346.

Trentino: Monte Baldo (Costa).

Bryaxis rhinophorus (Blattny, 1914)

BLATTNÝ 1914: 122. MEGGIOLARO 1967: 135.

Abruzzo: Passo Lanciano m 1600 (Gudenzi).

Bryaxis fiorianus (Reitter, 1906)

KARAMAN 1957: 204, fig. 83 b. BESUCHET 1980: 620.

Basilicata: Abriola / La Maddalena m 1400 (♂ edimero) (Angelini); Monte Pollino (♂ edimero) (Magrini); Latronico (♀) (Andreini).

Bryaxis paganettii (Blattný, 1914)

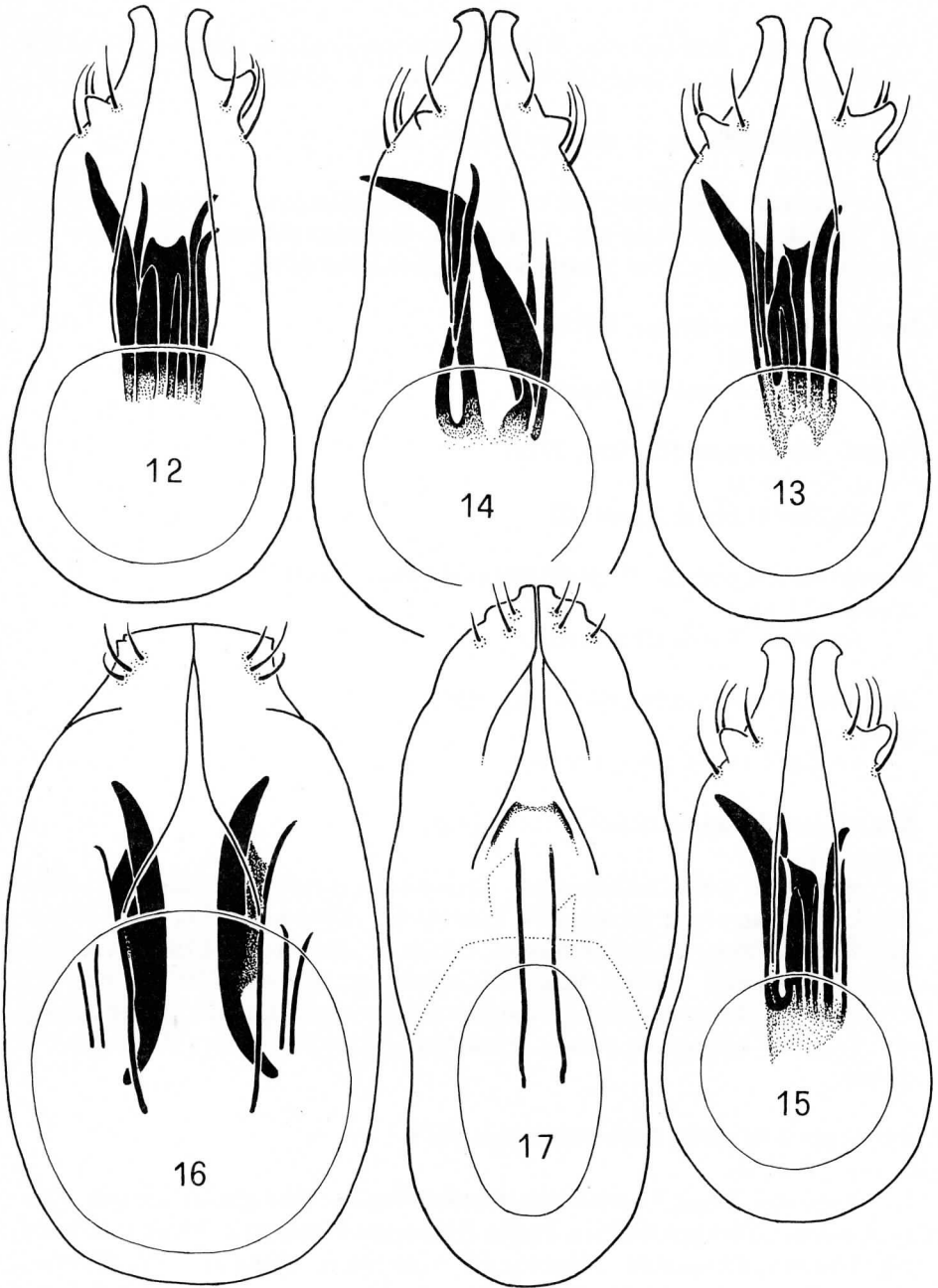
CASTELLINI 1986: 103.

Calabria: Montalto / Aspromonte m 1500 (Angelini).

Bryaxis glabricollis (Schmidt-Goebel, 1836)

POGGI 1977: 58.

Piemonte: Oropa, Val Sessera (Costa); Valcasotto, Lombardore (Osella). Veneto: Monte Baldo, Alonte (Cornacchia); Covolo del Tesoro (Magini); Montello (Cadamuro); Falcade, Bosco del Cansiglio (Costa). Liguria: S. Colombano



Variabilità dell'edeago in *Bryaxis curtisi*. *B. curtisi curtisi*: fig. 12: Montorfano (Lombardia); fig. 13: Veltrusy (Boemia). *B. curtisi orientalis*: fig. 14: Calvello (Basilicata); fig. 15: Waidhofen an der Ybbs (Bassa Austria). La diversità tra le due razze risiede nella struttura dell'armatura interna. Edeago in vista dorsale di: fig. 16: *Bryaxis rhinophorus*, mm 0,18x0,32 (Passo Lanciano); fig. 17: *Bryaxis fiorianus*, mm 0,13x0,33 (Abriola / La Maddalena). Le figg. 16 e 17 non sono alla stessa scala delle precedenti.

Certènoli, Gola dell'Alpesisa, S. Olcese (Gardini); Altare (Bordoni). Toscana: Passo dei Fangacci, Corno alle Scale m 1600 (Castellini).

Bryaxis glabricollis m. ♂ **simplex** (Baudi, 1869)

POGGI 1977: 59.

Piemonte: Valsessera (Costa); Valcasotto, Entracque, Lombardore (Osella). Liguria: Altare (Bordoni). Toscana: S. Godenzo (Mingazzini); Corno alle Scale m 1600, Acquerino, Castagno d'Andrea (Castellini).

Bryaxis difficilis (Reitter, 1884)

CASTELLINI 1978: 227.

Sardegna: Fonni (Gudenzi).

Bryaxis odontogena (Dodero, 1919)

CASTELLINI 1978: 227.

Sardegna: Fonni (Gudenzi).

Bryaxis odontogena m. ♂ **pachymerus** (Dodero, 1919)

DODERO 1919: 197.

Sardegna: Fonni (Gudenzi).

Tychomorphus jacquelini (Boieldieu, 1859)

BESUCHET 1969: 418.

Puglia: Laterza (Montemurro).

Brachygluta fossulata (Reichenbach, 1816)

JEANNEL 1950: 306.

Piemonte: Leinì, Lombardore, Cravanzana (Osella); S. Benedetto Belbo (Pagliano); Sarezzano (Monguzzi). Lombardia: Albino, Lago di Annone (Costa); Brozzo (Monguzzi); Pozzolengo, Cèrese, S. Giacomo Po (Scaglioni); Mantova (Cornacchia). Veneto: Venezia (Cadamuro); Monselice (Dioli); Roncalia (Villabruna); Mestre (Zecchini); Marghera (Canzoneri). Liguria: Altare (Bordoni). Toscana: Migliarino Pisano (Castellini). Abruzzo: Rocca di Mezzo (W. Rossi).

Brachygluta lefebvrei lefebvrei (Aubé, 1833)

BESUCHET 1962: 356.

Piemonte: Leinì, Lombardore (Osella). Veneto: Este (Dioli). Liguria: Altare (Bordoni); Zignago (Failla). Emilia-Romagna: Pineta di S. Vitale (Mingazzini). Toscana: Firenzuola, Montecatelli (Castellini). Umbria: Trevi (Pennisi). Lazio: Montelibretti (W. Rossi); Fiuggi (Montemurro); Trevi nel Lazio (Castellini).

Brachygluta appennina (Saulcy, 1876)

POGGI 1977: 68.

Piemonte: Carpignano Sesia (Rosa). Emilia-Romagna: Teodorano, Pre-

milcuore (Gudenzi). Toscana: Firenzuola, Montecarelli, Bocca d'Ombrone (Castellini). Lazio: Itri (Zampetti).

Brachygluta dentiventris (Saulcy, 1876)

JEANNE 1950: 316.

Toscana: Bocca d'Albegna (Castellini).

Brachygluta tibialis (Aubé, 1844)

JEANNEL 1950: 294.

Lombardia: Suello, Civate, Lago di Annone (Costa). Toscana: Strada (Bordoni).

Brachygluta pirazzolii pirazzolii (Saulcy, 1876)

POGGI 1977: 74.

Emilia-Romagna: Castelvecchio sul Secchia (Montemurro); Borgo Rivola, Riolo Terme (Mingazzini). Toscana: Rignano (Castellini); Pontassieve, Valiano (Rocchi). Umbria: Foligno (Cirocchi).

Brachygluta guillemardi (Saulcy, 1876)

JEANNEL 1950: 293.

Emilia-Romagna: Monte Falco m 1500, Foce del Savio, Ricò di Meldola (Gudenzi). Toscana: Firenze (Castellini); Barberino di Mugello (Magrini).

Brachygluta helferi helferi (Schmidt-Goebel, 1836)

POGGI 1977: 76.

Lombardia: S. Nicolò (Scaglioni). Veneto: S. Giuliano (Zecchini). Emilia-Romagna: Forlì, Pineta di S. Vitale (Mingazzini); Pineta di Classe (Gudenzi). Toscana: Bocca d'Ombrone, Istia d'Ombrone, Padule di Castiglione, Orbetello, Bocca d'Albegna (Castellini). Umbria: Foligno (Pennisi). Marche: Tolentino (Angelini). Lazio: Montelibretti (W. Rossi). Abruzzo: Termoli (Angelini). Puglia: Fiume Lato, Oria (Angelini); Laterza, Torre Testa, Mar Piccolo (Montemurro); Torre Lapillo, Palazzo S. Gervasio (De Marzo). Basilicata: Policoro (Angelini); Fiume Bradano (Montemurro). Sardegna: Cabras (Castellini).

Brachygluta schueppeli (Aubé, 1844)

JEANNEL 1950: 305.

Veneto: Punta Sabbioni, Malamocco, Tessera (Ratti). Emilia-Romagna: Pineta di S. Vitale (Mingazzini). Toscana: Padule della Trappola, Orbetello, Tosi (Castellini); Barberino di Mugello (Magrini); Burano (Bertin). Lazio: Lago di Caprolace (Castellini). Sardegna: Cabras (Castellini); Oristano (Cassola).

Brachygluta revelierei (Saulcy, 1876)

BESUCHET 1969: 403.

Corsica: Portovecchio, L'Ospedale (Tronquet).

Brachylguta corsica (Saulcy, 1876)

BESUCHET 1963: 41.

Sardegna: Oristano (Riese).

Brachylguta simplex hipponensis (Saulcy, 1874)

La citazione di questa razza nel primo fascicolo di queste *Notulae* (CASTELLINI 1978: 228) è errata; la stazione colà menzionata (Puglia: Taranto) è da riferire alla ssp. *hispana* Bes.

Brachylguta simplex hispana Besuchet, 1963

BESUCHET 1963: 40.

Puglia: Taranto (Montemurro).

Brachylguta simplex exigua Besuchet, 1963

BESUCHET 1963: 41.

Toscana: Burano (Bertin); Bocca d'Ombrone (Castellini).

Brachylguta abrupta septemtrionalis Besuchet, 1963

BESUCHET 1963: 34.

Lombardia: Lago di Annone (Costa).

Brachylguta ragusai (Saulcy, 1874)

MEGGIOLARO 1960: 87.

Lazio: Itri (Zampetti). Basilicata: Monte Pollino (Magrini). Calabria: Arcavacata (Gardini). Sicilia: Piana degli Albanesi (Aliquò).

Brachylguta globulicollis globulicollis (Mulsant & Rey, 1861)

BESUCHET 1969: 406.

Toscana: Orbetello (Castellini).

La citazione di questa razza nel primo fascicolo di queste *Notulae* (CASTELLINI 1978: 228) è errata; la stazione colà menzionata (Sardegna: Oristano) è da riferire alla ssp. seguente.

Brachylguta globulicollis aubei (Tournier, 1867)

BESUCHET 1969: 405.

Sardegna: Oristano (Riese).

Reichenbachia juncorum (Leach, 1817)

JEANNEL 1950: 321.

Piemonte: Leini, Lombardore, Cravanzana (Osella); Case Code (Cappellaro).

Reichenbachia nigriventris (Schaum, 1859)

JEANNEL 1950: 322.

Piemonte: Lombardore (Osella). Veneto: Venezia, S. Giuliano Veneto (Zecchini). Liguria: Zignago (Failla). Toscana: Murlo Stazione, Montecatelli

(Castellini). Lazio: S. Maria di Galeria (Maltzeff). Puglia: Foresta Umbra (Montemurro). Sardegna: Oristano (Krausse).

Reichenbachia chevrieri (Aubé, 1844)

JEANNEL 1950: 323.

Piemonte: Leini, Lombardore (Osella). Toscana: Murlo Stazione, Montecarelli (Castellini).

Trissemus olivieri (Raffray, 1871)

JEANNEL 1956: 121.

Emilia-Romagna: Castrocaro, S. Varano (Gudenzi); Marzeno, Borgo Rivola (Mingazzini); Salsomaggiore (Dioli). Toscana: Bocca d'Ombrone, Padule della Trappola (Castellini). Puglia: Laterza (Montemurro); Marina di Ginosa (Magrini). Calabria: Cittanova / Aspromonte (Montemurro). Sardegna: Oristano (Riese); Uras (Cassola).

Ctenistes palpalis Reichenbach, 1816

JEANNEL 1950: 406.

Lombardia: Ponti sul Mincio (Scaglioni). Veneto: Montegrotto, Monselice (Dioli); Tessera (Canzoneri); Venezia (Da Ros).

Tyrus mucronatus mucronatus (Panzer, 1805)

POGGI 1977: 85.

Veneto: Lorenzago (Bonometto). Liguria: Zignago (Failla). Basilicata: Policoro (Angelini).

BIBLIOGRAFIA

- BESUCHET C., 1955 a - *Monographie des Biblopectus et Pseudoplectus paléarctiques*. Mitt. schweiz. ent. Ges., 28: 153-209.
- BESUCHET C., 1955 b - *Arcopagus picteti Tourn. et krügeri Mach.* Mitt. schweiz. ent. Ges., 28: 274-278.
- BESUCHET C., 1956 - *Revision des genres Zibus, Saulcyella, Aphiliops et description d'un genre nouveau*. Mitt. schweiz. ent. Ges., 29: 363-372.
- BESUCHET C., 1958 - *Bryaxis grouvellei Rtt., sculpticornis Guillb. et description d'une espèce nouvelle*. Mitt. schweiz. ent. Ges., 31: 70-76.
- BESUCHET C., 1962 - *Contribution à l'étude des Psélaphides du Maroc*. Mitt. schweiz. ent. Ges., 34: 333-371.
- BESUCHET C., 1963 - *Notes sur quelques Brachygluta paléarctiques*. Mitt. schweiz. ent. Ges., 36: 27-46.
- BESUCHET C., 1969 - *Psélaphides paléarctiques. Espèces nouvelles et notes synonymiques. III*. Revue suisse Zool., 76: 397-420.
- BESUCHET C., 1974 - *Psélaphidae*. In: FREUDE H., HARDE K.W., LOHSE G.A., *Die Käfer Mitteleuropas*, Krefeld, 5: 305-362.
- BESUCHET C., 1980 - *Contribution à l'étude des Psélaphides d'Italie et du Tessin*. Revue suisse Zool., 87: 611-635.
- BINAGHI G., 1944 - *Le Amaurops del gruppo della diecki Saul.* Mem. Soc. ent. ital., 23: 36-46.
- BINAGHI G., 1950 - *Una nuova specie di Apobythus della Lucania e tabella di determinazione delle specie appenniniche*. Boll. Lab. Ent. agr. Filippo Silvestri, 9: 3-12.
- BLATTNÝ W. & C., 1914 - *Neue Pselaphiden aus Italien.* Verh. zool. - bot. Ges. Wien, 64: 118-124.
- CASTELLINI G., 1978 - *Notulae Pselaphidologicae: I*. Redia, 61: 223-231.

- CASTELLINI G., 1986 - *A proposito di Bryaxis paganettii (Blattný, 1914)*. Atti Mus. civ. Stor. nat. Grosseto, 9/10: 103-106.
- DODERO A., 1919 - *Materiali per lo studio dei coleotteri italiani con descrizioni di nuove specie*. Annali Mus. civ. Stor. nat. Giacomo Doria, 48: 172-250.
- FIORI A., 1913 - *Pselafidi di Sicilia*. Riv. coleott. ital., 11: 1-6.
- JEANNEL R., 1950 - *Coléoptères Pselaphides*. Faune de France, 53: 1-421.
- JEANNEL R., 1956 - *Les Pselaphides de l'Afrique du Nord*. Mém mus. natn. Hist. nat. Paris, 14: 1-233.
- KARAMAN Z., 1957 - *Die balkanischen Bythininen*. Biol. Glasn., 10: 161-208.
- KARAMAN Z., 1967 - *Revision der Gattung Trimum Aubé*. Acta Mus. maced. Sci. nat., 10: 131-173.
- MEGGIOLARO G., 1960 - *Ricerche coleotterologiche sul litorale ionico della Puglia, Lucania e Calabria*. Boll. Soc. ent. ital., 90: 80-94.
- MEGGIOLARO G., 1966 - *Su alcuni Euplectini paleartici*. Boll. Soc. ent. ital., 96: 163-168.
- MEGGIOLARO G., 1967 - *Studi sugli Pselaphidae dell'Appennino centro-meridionale*. Fragm. ent., 5: 133-151.
- POGGI R., 1977 - *Studio sugli Pselaphidae della Liguria*. Mem Soc. ent. ital., 55: 11-100.

Indirizzo dell'Autore: Dr. Giorgio Castellini, Museo Civico di Storia Naturale, via Mazzini 61, 58100 Grosseto.

Atti Mus. civ. Stor. nat. Grosseto	N. 13	30 giugno 1990	ISSN 0393-6015
------------------------------------	-------	----------------	----------------