

COMUNE DI GROSSETO

ATTI
DEL MUSEO CIVICO
DI STORIA NATURALE

N. 14 - 31 dicembre 1991

Sommario

Studi

| | |
|--|-----|
| Annamaria Nistri, Stefano Vanni, Luca Bartolozzi, Saulo Bambi. <i>Contributo alla conoscenza dell'entomofauna del Parco Naturale della Maremma. II. Coleoptera Scarabaeidae (Scarabaeinae e Coprinae) e Geotrupidae (Coleoptera, Scarabaeidae et Geotrupidae).</i> | 5 |
| Pietro Giovacchini. <i>Contributo alla conoscenza dell'avifauna della Voltina (GR): Podicipedidae, Anatidae, Rallidae (Aves).</i> | 15 |
| Arnaldo Bordoni. <i>Nuovi appunti intorno ad alcuni Lathrobium Gravenhorst gliptomeroidi dell'Appennino (Coleoptera Staphylinidae).</i> | 25 |
| Giorgio Castellini. <i>Notulae Pselaphidologicae: IV (Coleoptera).</i> | 37 |
| Fausto Fabbrizzi. <i>I Falconiformi della regione del Monte Amiata (Aves).</i> | 43 |
| Paolo Magrini & Vito Davide Castelli. <i>Sulla presenza in Italia di Anthracus fonticola Norm. (Coleoptera, Carabidae).</i> | 53 |
| Fabio Terzani & Alessandro Mascagni. <i>Ricerche odonatologiche in Toscana. IV. Popolamento di un laghetto artificiale in Val di Pesa (Odonata).</i> | 55 |
| Annamaria Nistri & Stefano Vanni. <i>Note sulla collezione ornitologica Adolfo Lenzi (Fucecchio, Firenze) (Aves).</i> | 65 |
| Andrés Millan & Saverio Rocchi. <i>Potamonectes (s.str.) mariae, nuova specie della Spagna (Coleoptera, Dytiscidae).</i> | 83 |
| Fabio Terzani. <i>Due nuove segnalazioni di Passer domesticus italiae predatore di Podarcis muralis (Aves, Ploceidae).</i> | 87 |
| Marco Bastianini. <i>Considerazioni su alcune specie di Carabus presenti nel comprensorio delle Colline Metallifere (Toscana) (Coleoptera, Carabidae).</i> | 89 |
| Marco Lebboroni. <i>Catalogo della collezione entomologica Azelio Marchi del Museo di Storia Naturale, Sezione di Zoologia "La Specola", dell'Università di Firenze: Cicindelidae e Carabidae (Coleoptera).</i> | 95 |
| Andrea Sforzi. <i>Micromammalofauna terrestre del Parco Naturale della Maremma (Mammalia, Insectivora et Rodentia).</i> | 115 |
| Giorgio Castellini. <i>Pselafidi afrotropicali de "La Specola": prima parte (Coleoptera).</i> | 149 |
| Attività del Museo | 157 |
| Libri e Riviste | 160 |

Annamaria Nistri*, Stefano Vanni*, Luca Bartolozzi*, Saulo Bambi**

(* Museo Zoologico "La Specola", Firenze. ** Dipartimento di Biologia Animale e Genetica dell'Università di Firenze)

**CONTRIBUTO ALLA CONOSCENZA DELL'ENTOMOFAUNA
DEL PARCO NATURALE DELLA MAREMMA. II. COLEOPTERA
SCARABAEIDAE (SCARABAEINAE E COPRINAE)**

E GEOTRUPIDAE

(Coleoptera, Scarabaeidae et Geotrupidae)

Riassunto. Vengono elencate 17 specie di Coleoptera Scarabaeidae (Scarabaeinae e Coprinae) e 5 specie di Geotrupidae del Parco Naturale della Maremma (Grosseto). Per ognuna di esse sono indicate le località di raccolta, le eventuali citazioni bibliografiche e la geonomia generale e italiana della specie. Vengono infine fatte alcune brevi considerazioni sul popolamento di questi Coleotteri stercorari e sul loro ruolo nell'ecosistema del Parco.

Abstract. Contribution to the knowledge of the entomological fauna of the Maremma Natural Park. II. Coleoptera Scarabaeidae (Scarabaeinae and Coprinae) and Geotrupidae. Seventeen species of Coleoptera Scarabaeidae (Scarabaeinae and Coprinae) and five species of Geotrupidae collected in the Maremma Natural Park (Grosseto, central Italy) are listed. General remarks are also given on the significance of the role of these coprophagous beetles in the Park ecosystem.

Il Museo Zoologico "La Specola" (Sezione del Museo di Storia Naturale dell'Università di Firenze) ha intrapreso da alcuni anni una serie di studi sulla fauna del Parco Naturale della Maremma, area a macchia mediterranea di notevole interesse naturalistico situata pochi km a sud di Grosseto (BARTOLOZZI et al. 1986; VANNI & NISTRI 1989; ABBAZZI et al. 1992; MAGNANI et al. 1992; ABBAZZI & BARTOLOZZI in prep.). Pur essendo queste ricerche principalmente incentrate sui Curculionidi, è stato anche raccolto vario materiale appartenente ad altre famiglie di Coleotteri.

Lo studio degli *Scarabaeidae* (*Scarabaeinae* e *Coprinae*) e *Geotrupidae* da noi reperiti nell'area del Parco, unitamente all'esame di esemplari conservati in alcune collezioni pubbliche e private, ci ha consentito di compilare l'elenco faunistico che segue. Per ogni specie (o sottospecie) sono indicate le località del materiale esaminato, le eventuali citazioni desunte dalla bibliografia e la distribuzione generale e italiana. L'ordinamento sistematico da noi seguito è quello proposto da BARAUD (1977).

Nel testo sono usate le seguenti abbreviazioni:
MSNG = Museo Civico di Storia Naturale di Grosseto;

MZUF = Museo Zoologico "La Specola" dell'Università di Firenze;
 CN = collezione A. Nistri (Firenze);
 CT = collezione F. Terzani (Firenze);
 ex. = esemplare/i.

Famiglia *SCARABAEIDAE*
 Sottofamiglia *SCARABAEINAE*
 Genere *Scarabaeus* Linné, 1758

Scarabaeus pius Illiger, 1803

Materiale esaminato: 3 ex., Bocca d'Ombrone, 14.III.1974, leg. D. Nezi (MSNG).

Geonemia generale: Europa S e centro-orientale, Asia SW. Geonemia italiana: regioni settentrionali e centrali.

Scarabaeus semipunctatus Fabricius, 1792 (Fig. 1)

Materiale esaminato: 1 ex., Monti dell'Uccellina, 8.IV.1974, leg. D. Nezi (MSNG).

Geonemia generale: Europa SW e Africa NW. Geonemia italiana: tutta Italia.

Scarabaeus laticollis Linné, 1767

Materiale esaminato: 1 ex., Monti dell'Uccellina, X.1974 (MSNG).

Geonemia generale: Europa SW e Marocco. Geonemia italiana: tutta Italia.

Sottofamiglia *COPRINAE*
 Genere *Copris* Müller, 1776

Copris lunaris Linné, 1758 (Fig. 2)

Materiale esaminato: 1 ♂, Lo Scoglietto, 8.VI.1990, Leg. L. Bartolozzi e M. Poggesi (MZUF).

Citazioni bibliografiche: "Parco della Maremma" (ARRIGONI et al. 1976, p. 292).

Geonemia generale: Europa centrale e S, Asia SW. Geonemia italiana: tutta Italia.

Copris hispanus cavolinii (Petagna, 1792)

Materiale esaminato: 3 ♂♂, Bocca d'Ombrone, IV.1980, leg. G. Castellini (MSNG); 1 ♂, Serrata dei Cavalleggeri, V. 1986, leg. P. Abbazzi

e L. Bartolozzi (CN).

Citazioni bibliografiche: Alberese (DELLACASA 1968, p. 140).

Geonemia generale: specie a distribuzione circummediterranea, diffusa anche nell'Asia SW. Geonemia italiana: la sottospecie *cavolinii* è endemica dell'Italia peninsulare e della Sicilia, mentre in Sardegna è presente la sottospecie nominale.

Genere *Chironitis* Lansberge, 1875

Chironitis furcifer Rossi, 1792

Materiale esaminato: 4 ♂♂, 1 ♀, Monti dell'Uccellina, leg. D. Nezi (MSNG); 2 ♂♂, Lo Scoglietto, 8.VI.1990, leg. L. Bartolozzi e M. Poggesi (MZUF); 1 ♀, tra Principina a Mare e Bocca d'Ombrone, 26.VII.1990, leg. F. e A. Terzani (CT).

Geonemia generale: specie a diffusione circummediterranea. Geonemia italiana: tutta Italia.

Genere *Bubas* Mulsant, 1842

Bubas bison (Linné, 1767)

Materiale esaminato: 1 ♂, 1 ♀, Marina di Alberese, 26.III.1974, leg. D. Nezi (MSNG); 1 ♂, Bocca d'Ombrone, IV.1980, leg. G. Castellini (MSNG); 1 ♀, Lo Scoglietto, 2.I.1991, leg. L. Bartolozzi (MZUF).

Geonemia generale: specie a diffusione W-mediterranea. Geonemia italiana: tutta Italia.

Genere *Euoniticellus* Janssens, 1953

Euoniticellus fulvus (Goeze, 1777)

Materiale esaminato: 2 ex., Monti dell'Uccellina, leg. D. Nezi (MSNG); 7 ♂♂, 4 ♀♀, Lo Scoglietto, 8.VI.1990, leg. L. Bartolozzi e M. Poggesi (MZUF).

Geonemia generale: Europa centrale e S, Africa NW, Asia SW. Geonemia italiana: tutta Italia.

Euoniticellus pallipes (Fabricius, 1781)

Materiale esaminato: 1 ♀, Lo Scoglietto, 8.VI.1990, leg. L. Bartolozzi e M. Poggesi (MZUF).

Geonemia generale: Europa S e Asia SW e centrale fino all'India. Geonemia italiana: tutta Italia.

Genere *Onthophagus* Latreille, 1802

Onthophagus taurus (Schreber, 1759)

Materiale esaminato: 1 ♂, 2 ♀♀, Monti dell'Uccellina, leg. D. Nezi (MSNG); 1 ♂, Lo Scoglietto, 8.VI.1990, leg. L. Bartolozzi e M. Poggesi (MZUF); 1 ♀, Lo Scoglietto, 26.IV.1990, leg. S. Vanni e S. Taiti (CN).

Geonemia generale: Europa centrale e S, Africa NW, Asia SW e centrale. Geonemia italiana: tutta Italia.

Onthophagus illyricus (Scopoli, 1763)

Materiale esaminato: 1♂, 1♀, Strada degli Olivi, 7.V.1986, leg. P. Abbazzi e L. Bartolozzi (CN).

Geonemia generale: Europa centrale e S, Asia SW. Geonemia italiana: tutta l'Italia continentale.

Onthophagus furcatus (Fabricius, 1781)

Materiale esaminato: 1♂, Piana di Castel Marino, 7.V.1986, leg. P. Abbazzi e L. Bartolozzi (CN).

Geonemia generale: Europa centrale e S, Asia SW. Geonemia italiana: tutta Italia.

Onthophagus verticicornis (Laicharting, 1781)

Materiale esaminato: 2 ♂♂, 3 ♀♀, Lo Scoglietto, 8.VI.1990, leg. L. Bartolozzi e M. Poggesi (MZUF); 2 ♀♀, Lo Scoglietto, 26.IV.1990, leg. S. Vanni e S. Taiti (CN); 1 ♂, Poggio Lecci, all'inizio della strada per San Rabano, 4.V.1988, leg. F. Terzani (CT).

Geonemia generale: Europa centrale e S, Asia SW. Geonemia italiana: tutta Italia.

Onthophagus grossepunctatus Reitter, 1905

Materiale esaminato: 17 ♂♂, 10 ♀♀, Lo Scoglietto, 8.VI.1990, leg. L. Bartolozzi e M. Poggesi (MZUF); 1 ♂, 1 ♀, dint. Lo Scoglietto, 26.III.1990, leg. A. Nistri (CN); 2 ♂♂, 3 ♀♀, Lo Scoglietto, 26.IV.1990, leg. S. Vanni e S. Taiti (CN).

Geonemia generale: Europa centro-orientale e S. Geonemia italiana: tutta Italia, esclusa la Sardegna.

Onthophagus ruficapillus Brullé, 1832

Materiale esaminato: 3 ♂♂, 1♀, Lo Scoglietto, 8.VI.1990, leg. L. Bartolozzi e M. Poggesi (MZUF).

Geonemia generale: Europa centro-orientale e S, Asia SW. Geonemia

italiana: tutta Italia.

Onthophagus opacicollis d'Orbigny, 1897

Materiale esaminato: 17 ♂♂, 22 ♀♀, Lo Scoglietto, 8.VI.1990, leg. L. Bartolozzi e M. Poggesi (MZUF); 2 ♂♂, Le Grotte, 15.IV.1988, leg. P. Abbazzi e L. Bartolozzi (CN).

Geonemia generale: specie a distribuzione circummediterranea.
Geonemia italiana: tutta Italia.

Onthophagus vacca (Linné, 1767) (Fig. 3)

Materiale esaminato: 3 ♂♂, 3 ♀♀, Lo Scoglietto, 8.VI.1990, leg. L. Bartolozzi e M. Poggesi (MZUF).

Geonemia generale: Europa centrale e S, Isole Azzorre, Marocco, Asia SW. Geonemia italiana: tutta Italia.

Famiglia *GEOTRUPIDAE*
Sottofamiglia *GEOTRUPINAE*
Genere *Typhoeus* Leach, 1815

Typhoeus typhoeus (Linné, 1758)

Materiale esaminato: 1 ♀, Alberese, leg. D. Nezi (MSNG); 1 ♀, Monti dell'Uccellina, leg. D. Nezi (MSNG); 1 ♀, Bocca d'Ombrone, IV.1980, leg. G. Castellini (MSNG); 1 ♀, sughereta all'inizio della Strada degli Olivi, 28.III.1988, leg. P. Abbazzi e L. Bartolozzi (CN).

Geonemia generale: Europa centrale e S, Marocco N. Geonemia italiana: tutta Italia.

Genere *Geotrupes* Latreille, 1796

Geotrupes niger Marsham, 1802

Materiale esaminato: 3 ♀♀, Monti dell'Uccellina, IX.1979, leg. G. Castellini (MSNG); 3 ♂♂, 1 ♀, Lo Scoglietto, 16-18.VI.1942, leg. A. Andreini (MZUF); 1 ♂, pineta presso la foresteria, 15.II.1991, leg. G. Massei (MZUF).

Citazioni bibliografiche: "Parco della Maremma" (ARRIGONI et al. 1976, p. 292).

Geonemia generale: Europa W e Africa NW. Geonemia italiana: tutta Italia.

Geotrupes spiniger Marsham, 1802

Materiale esaminato: 2 ex., Monti dell'Uccellina, III. 1974, leg. D.

Nezi (MSNG).

Citazioni bibliografiche: "Parco della Maremma" (ARRIGONI et al. 1976, p. 292).

Geonomia generale: Europa centrale e S (esclusa forse la Penisola Iberica), Asia SW. Geonomia italiana: tutta Italia.

Genere *Trypocopris* Motschoulsky, 1858

Trypocopris pyrenaicus cyanicolor Capra, 1930

Materiale esaminato: 1 ♂, Castel Marino, 2.X.1975, leg. A. Focarile (MSNG); 1 ♂, Monti dell'Uccellina, leg. D. Nezi (MSNG); 2 ♂♂, 1 ♀, San Rabano, X.1988, leg. L. Bartolozzi (CN).

Geonomia generale della specie: Europa W (fino all'Inghilterra S). Geonomia italiana: *T. p. cyanicolor* è una sottospecie endemica dell'Italia centrale e meridionale e della Sicilia; nell'Italia settentrionale e parte della centrale è invece presente *T. p. splendens* Heer, 1841.

Genere *Thorectes* Mulsant, 1842

Thorectes intermedius (Costa, 1827) (Fig. 4)

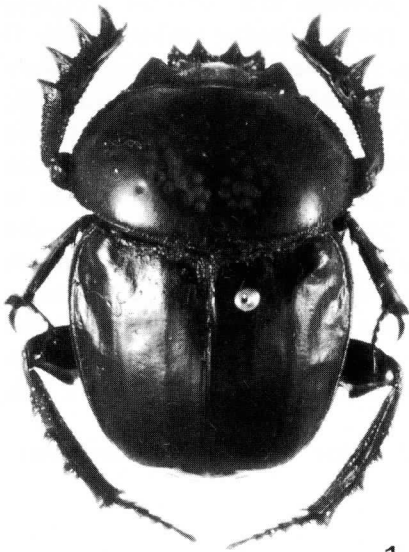
Materiale esaminato: 2 ♀♀, Monti dell'Uccellina, leg. D. Nezi (MSNG); 1 ex., Bocca d'Ombro, IV.1974, leg. D. Nezi (MSNG); 4 ♂♂, Alberese, 16-18.VI.1942, leg. A. Andreini (MZUF); 1 ♂, 1 ♀, Lo Scoglietto, 16-18.VI.1942, leg. A. Andreini (MZUF); 1 ♀, pineta presso la foresteria, 15.II.1991, leg. G. Massei (MZUF); 1 ♀, Alberese, 19.XI.1988, leg. S. Vanni (CN); 1 ♀, Lo Scoglietto, 4.V.1988, leg. F. Terzani (CT); 1 ♀, dintorni di Alberese, 24.III.1989, leg. F. Terzani (CT).

Geonomia generale: specie a diffusione W-mediterranea. Geonomia italiana: Italia centrale e meridionale, Sicilia e Sardegna.

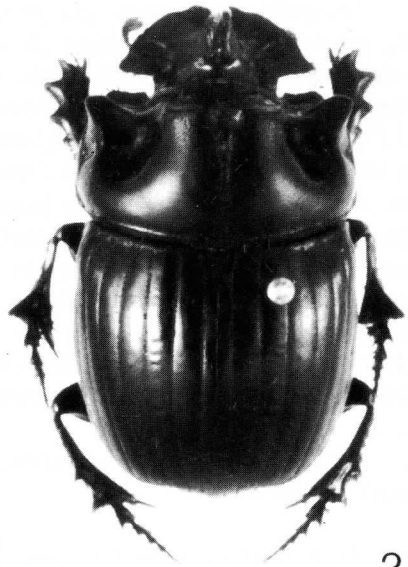
Conclusioni

Nel corso della presente ricerca abbiamo accertato la presenza nel Parco Naturale della Maremma di 17 specie di *Scarabaeidae* (*Scarabaeinae* e *Coprinae*) e di 5 specie di *Geotrupidae*, pari rispettivamente a circa il 39% e il 25% della fauna italiana.

I dati da noi riportati incrementano notevolmente le conoscenze su queste famiglie per l'area in esame, al cui riguardo ci risultavano segnalate solo quattro entità (DELLACASA 1968; ARRIGONI et al. 1976); esiste inoltre una generica citazione di GUERRINI (1989) relativa ad alcune specie di "scarabeo".



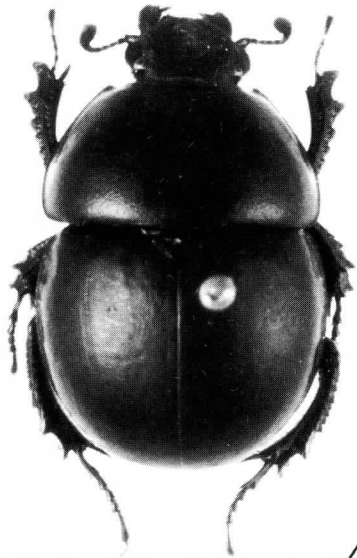
1



2



3



4

Fig. 1: *Scarabaeus semipunctatus* Fabricius, 1792 (25 mm). Fig. 2: *Copris lunaris* (Linné, 1758) (23 mm). Fig. 3: *Onthophagus vacca* (Linné, 1767) (11 mm). Fig. 4: *Thorectes intermedius* (Costa, 1827) (18 mm).

Rispetto alle specie già note per la Toscana non abbiamo accertato la presenza di una dozzina di entità; è tuttavia molto probabile che il mancato ritrovamento di alcune di queste (ad esempio *Scarabaeus sacer* Linné, 1758, *Gymnopleurus sturmi* Macleay, 1821, *G. geoffroyi* (Fuessly, 1775), *Caccobius schreberi* (Linné, 1767)) sia semplicemente imputabile a difetto di ricerca, dato che esse risultano più o meno comuni in tutta la regione, comprese alcune località della provincia di Grosseto poste in prossimità dei Monti dell'Uccellina. In particolare, non è escluso che indagini più approfondite portino al reperimento nell'area da noi studiata del *Ceratophyus rossii* Jekel, 1865, Geotrupide endemico del litorale toscano finora segnalato, oltre che di San Rossore (Pisa), anche dei dintorni di Follonica (R. Lisa, com. pers. 1991) e di Burano (CARPANETO 1975), stazioni situate rispettivamente, in linea d'aria, circa 40 km a NW e 25 km a SE del Parco.

Dal punto di vista geonemico, le 22 specie raccolte possono essere così suddivise:

specie a distribuzione europea: 2 (9,1%);
 specie a distribuzione W europea e NW africana: 6 (27,3%);
 specie a distribuzione eurasiatica: 9 (40,9%);
 specie a distribuzione eurasiatica e N africana: 3 (13,6%);
 specie circummediterranee: 2 (9,1%).

L'abbondanza degli *Scarabaeidae* s.s. e dei *Geotrupidae* nel Parco Naturale della Maremma è indubbiamente favorita dalla considerevole presenza di Mammiferi erbivori di varia taglia (Bovini allo stato brado, Equini, cinghiali, daini, Lagomorfi, ecc.), i cui escrementi, com'è ben noto, costituiscono il materiale alimentare per adulti e larve di questi Coleotteri. Il numero delle specie presenti è inoltre positivamente correlato alla varietà di ambienti che caratterizzano il Parco (litorali sabbiosi ancora relativamente integri, pinete costiere, pianure erbose, macchia mediterranea e foresta sclerofilla su substrato calcareo), con un'altitudine che varia dal livello del mare ai 415 m di Poggio Lecci.

L'importanza ecologica dei Coleotteri coprofici nell'ecosistema del Parco è notevole, in quanto, oltre a fungere da degradatori di materia organica, essi possono tra l'altro rappresentare una considerevole fonte di nutrimento per numerosi altri animali. PIGOZZI (1989), ad esempio, ha osservato che le larve dei *Lamellicornia*, comprese quelle dei Coprini e dei Geotrupidi, costituiscono, nell'area in esame, una buona percentuale della dieta alimentare del tasso (*Meles meles* (Linné, 1758)).

Ringraziamenti

Ringraziamo il Dr. Ilio Boschi e il Sig. Giancarlo Graziani (Direzione

del Parco Naturale della Maremma, Alberese) per la disponibilità e la cortesia dimostrateci in ogni occasione e il Dr. Giorgio Castellini (Museo Civico di Storia Naturale, Grosseto) e il Dr. Fabio Terzani (Firenze) per averci gentilmente inviato in studio materiale dell'area del Parco.

LAVORI CITATI

- ABBAZZI P., BARTOLOZZI L., OSELLA G., 1992 - *Una nuova specie di Troglorhynchus Schmidt, 1854 del Parco Naturale della Maremma* (Coleoptera, Curculionidae). Boll. Soc. entomol. ital.: in stampa.
- ARRIGONI P. V., GELLINI R., INNAMORATI M., LENZI GRILLINI C., PIUSSI P., SARTONI G., LOVARI A., RENZONI A. & SANESI G., 1976 - *Relazione al Consorzio per l'istituzione del "Parco della Maremma" (Firenze, 11 Marzo 1975)*. Inf. bot. ital., 8 (3): 285-324, 1 f.
- BARAUD J., 1977 - *Coléoptères Scarabaeoidea. Faune de l'Europe occidentale: Belgique, France, Grande Bretagne, Italie, Péninsule Ibérique*. Nouv. Rev. Entomol., suppl. 7 (1): 1-352, 526 ff.
- BARTOLOZZI L., ABBAZZI P. & BAMBI S., 1986 - *Contributo alla migliore conoscenza geonemica di Nanophyes (Nanodiscus) transversus Aubé* (Coleoptera, Curculionidae). Atti Mus. civ. Stor. nat. Grosseto, 9-10: 35-39, 2 ff.
- CARPANETO G. M., 1975 - *Ritrovamento di Ceratophyus rossii Jekel nel rifugio faunistico del W.W.F., Lago di Burano* (Coleoptera Geotrupidae). Boll. Ass. romana Entomol., 30 (1-4): 27-29.
- DELLACASA G., 1968 - *Sulle sottospecie del Copris (s. str.) hispanus nell'ambito della fauna italiana* (Coleoptera Scarabaeidae). Boll. Soc. entomol. ital., 98 (9-10): 135-142, 2 ff.
- GUERRINI G., 1989 - *La fauna minore* (pp. 129-136, 20 ff.). In: CIUFFOLETTI Z. & GUERRINI G. (ed.) - *Il Parco della Maremma. Storia e Natura*. Marsilio Editori, Venezia; 183 pp., 171 ff.
- MAGNANI G., BARTOLOZZI L. & BAMBI S., 1992 - *Contributo alla conoscenza della entomofauna del Parco Naturale della Maremma. I. Coleoptera Buprestidae*. Redia, 75: in stampa.
- PIGOZZI G., 1988 - *Digging Behaviour while Foraging by the European Badger, Meles meles, in a Mediterranean Habitat*. Ethology, 83: 121-128, 2 ff.
- VANNI S. & NISTRI A., 1989 - *Anfibi e Rettili* (pp. 136-148 e 183, ff. 21-29), *Pesci* (pp. 148-149, f. 30). In: CIUFFOLETTI Z. & GUERRINI G. (ed.) - *Il Parco della Maremma. Storia e natura*. Marsilio Editori, Venezia; 183 pp., 171 ff.

Indirizzo degli Autori: Dr. Annamaria Nistri, Dr. Stefano Vanni, Dr. Luca Bartolozzi, Museo Zoologico "La Specola", Sezione del Museo di Storia Naturale dell'Università, via Romana 17, 50125 Firenze; Saulo Bambi, Dipartimento di Biologia Animale e Genetica dell'Università, Via Romana 17, 50125 Firenze.

| | | | |
|------------------------------------|-------|------------------|----------------|
| Atti Mus. civ. Stor. nat. Grosseto | N. 14 | 31 dicembre 1991 | ISSN 0393-6015 |
|------------------------------------|-------|------------------|----------------|